

成大管理顧問班開課 王正坤談策略管理與企業競爭力

2026-04-02 台南



群醫學美容集團董事長王正坤於成功大學管理顧問班授課，說明策略管理概念。(王正坤提供)

記者林怡孜／台南報導

成功大學高階管理顧問班一日晚間舉辦專題課程，於校內工業設計學系教室進行，邀請藝群醫學美容集團董事長王正坤擔任講座，分享策略管理相關實務，吸引多位企業主管與專業經理人到場參與。

本次課程以「策略管理」為主題，王正坤從企業經營角度出發，說明企業在競爭環境中如何進行外部環境分析、內部資源盤點，以及策略制定與執行等面向。他指出，企業需透過明確定位與資源配置，逐步建立可持續的發展模式。課程中並以全球科技龍頭台積電與輝達nvidia為案例，說明企業透過長期技術投入與研發，形成競爭門檻與差異化優勢。同時也從資源基礎觀(RBV)出發，解析企業核心資源需具備價值性、稀有性、不可模仿性及組織支撐等條件，才能形成穩定的競爭優勢。

在實務層面，王正坤也以自身產業經驗為例，說明服務型產業可透過制度化流程與專業訓練，維持服務品質與營運穩定性。他指出，策略的落實需結合組織制度與長期經營，才能產生實際效益。

王正坤勉勵在場學員，企業若要長期成功，關鍵不在短期行銷或價格競爭，而在於持續投入科學技術與核心能力的累積。他強調，唯有堅持專業與誠信，才能在競爭激烈的市場中脫穎而出。

主辦單位表示，透過引進不同領域的實務經驗與理論觀點，期望提供學員多元學習資源，強化管理思維與決策能力，作為未來企業經營與組織發展的參考。

成大管理顧問班開課 藝群集團王正坤授課策略管理 | 新頭條-TheHubNews

thehubnews.net/archives/612097

黃 文博

April 2, 2026



成大管理顧問班開課，藝群集團王正坤授課策略管理。(圖／王正坤提供)

記者黃文博／台南報導

成大高階管理顧問班於4月1日晚間舉辦專題課程，邀請藝群醫學美容集團董事長王正坤醫師擔任講座，於成功大學工設系2樓授課「管理策略與實務-以醫學美容產業為例」，吸引多位企業高階主管與專業經理人到場參與，現場互動熱烈，本次課程以「策略管理」為核心，王正坤從企業實務出發，結合學術理論，系統性解析企業如何在競爭激烈的市場中建立長期優勢。



成大管理顧問班開課，藝群集團王正坤授課策略管理。(圖／王正坤提供)

王正坤指出，策略管理的本質，在於「選擇與集中」，企業必須清楚界定自身定位，透過外部環境分析與內部資源盤點，形成可持續的競爭策略，課程中，他以全球科技龍頭台積電與輝達nvidia為案例，說明企業如何以科學技術為核心，持續投入研發，並透過長期累積形成難以複製的競爭優勢。台積電是台灣之光，輝達黃仁勳是台南子弟，都非常值得大家學習。



成大管理顧問班開課，藝群集團王正坤授課策略管理。(圖／王正坤提供)

王正坤進一步提出完整的策略管理架構，包含外部環境分析（PESTEL分析）、內部資源盤點、策略制定與執行，以及持續優化與回饋機制。他強調，策略不是口號，而是需要透過組織制度與文化落實，才能真正轉化為企業績效。

在理論層面上，本次課程特別聚焦於RBV（Resource-Based View，資源基礎觀）架構。王正坤指出，企業競爭優勢的來源，不在於短期市場操作，而在於長期累積的「關鍵資源」，這些資源必須同時具備價值性（Valuable）、稀有性

（Rare）、不可模仿性（Inimitable）與組織支撐（Organized），亦即VRIO架構，才能形成真正的護城河。他以台積電的先進製程與輝達的AI運算架構為例，說明科技企業如何透過技術門檻與人才累積，建立全球領先地位。

王正坤醫師也將RBV理論延伸至醫學美容產業。他表示，醫美產業的核心資源並非單一設備或產品，而是「醫學知識、臨床技術與誠信文化」的整合。唯有建立標準化訓練系統與一致的服務品質，才能在連鎖化經營中維持品牌信任，進而形成長期競爭優勢。

王正坤醫師本身是企管博士與皮膚科專科醫師，現任台灣美容醫療促進協會理事長與藝群醫學美容集團董事長，在長榮大學博士班授課品牌管理與供應鏈管理，在成功大學附設醫院授課美容醫學20多年。藝群醫美集團旗下有1家Dr.藝群保養品公司與22家藝群醫美診所分布在台灣各縣市。除臨床專業外，他亦積極投入公益與教育，曾獲「全國好人好事八德獎」，展現醫師與企業家雙重角色的社會影響力。此外，他早年曾背負家庭龐大債務，歷經十年努力償還，成為其日後創業與領導的重要精神基礎。

王正坤勉勵在場學員，企業若要長期成功，關鍵不在短期行銷或價格競爭，而在於持續投入科學技術與核心能力的累積。他強調，「真正的戰略資源，不是買來的，而是長期打造出來的」，唯有堅持專業與誠信，才能在競爭激烈的市場中脫穎而出。

成大管理顧問班開課 王正坤談策略管理：台積電、輝達成最佳範例



▲成功大學高階管理顧問班開課，王正坤醫師分享策略管理實務。(記者林東良翻攝，下同)

記者林東良／台南報導

成功大學高階管理顧問班於4月1日晚間舉辦專題課程，邀請藝群醫學美容集團董事長、醫師王正坤擔任講座，於成功大學工設系授課「管理策略與實務—以醫學美容產業為例」，吸引眾多企業高階主管與專業經理人到場參與，現場互動熱烈，討論氣氛相當活絡。



本次課程以「策略管理」為核心主軸，王正坤從企業實務經驗切入，結合理論架構，系統性解析企業如何在高度競爭的市場中建立長期優勢。他指出，策略管理的本質在於「選擇與集中」，企業必須清楚自身定位，透過外部環境與內部資源分析，才能形成可持續的競爭策略。

課程中，他以台積電與輝達為案例，說明企業如何以科技為核心持續投入研發，累積難以複製的競爭優勢。他指出，台積電長期深耕先進製程，而輝達則以AI運算架構建立技術門檻，兩者皆展現「長期投入」的重要性；其中，輝達創辦人黃仁勳更是台南子弟，成為在地學習典範。



王正坤進一步提出完整策略管理架構，涵蓋外部環境分析（PESTEL）、內部資源盤點、策略制定與執行，以及持續優化與回饋機制。他強調，策略不能停留在口號，唯有透過組織制度與文化落實，才能真正轉化為企業績效。

在理論層面上，課程特別聚焦於資源基礎觀（RBV）與VRIO模型。他指出，企業競爭優勢並非來自短期市場操作，而是長期累積的關鍵資源，必須同時具備價值性、稀有性、不可模仿性與組織支撐，才能形成穩固的競爭「護城河」。他以科技產業為例，說明企業透過技術與人才累積，建立全球領先地位。



王正坤也將RBV理論延伸至醫學美容產業，指出醫美的核心競爭力不在單一設備或產品，而是「醫學知識、臨床技術與誠信文化」的整合。唯有透過標準化訓練與一致服務品質，才能在連鎖經營中維持品牌信任，進而建立長期優勢。

王正坤身兼企業經營者與醫師雙重身分，除長期投入教學與臨床實務外，也積極參與公益與教育推廣，曾獲「全國好人好事八德獎」。他分享自身創業歷程，曾面對龐大債務壓力，歷經多年努力才逐步翻轉，成為日後經營企業的重要養分。



他最後勉勵學員，企業若要長期成功，關鍵不在短期行銷或價格競爭，而在於持續累積核心能力與專業實力，強調「真正的戰略資源不是買來的，而是長期打造出來的」，唯有堅持專業與誠信，才能在市場中站穩腳步、持續成長。

成大高階管理顧問班開課 邀藝群醫美集團董事長王正坤醫師授課

記者吳順永 / 台南報導 ⌚ 2026-04-02 13:57



成大高階管理顧問班於4月1日晚間舉辦專題課程，邀請藝群醫學美容集團董事長王正坤醫師擔任講座，於成功大學工設系2樓授課「管理策略與實務-以醫學美容產業為例」，吸引多位企業高階主管與專業經理人到場參與，現場互動熱烈。



本次課程以「策略管理」為核心，王正坤從企業實務出發，結合學術理論，系統性解析企業如何在競爭激烈的市場中建立長期優勢。他指出，策略管理的本質，在於「選擇與集中」，企業必須清楚界定自身定位，透過外部環境分析與內部資源盤點，形成可持續的競爭策略。

課程中，他以全球科技龍頭台積電與輝達nvidia為案例，說明企業如何以科學技術為核心，持續投入研發，並透過長期累積形成難以複製的競爭優勢。台積電是台灣之光，輝達黃仁勳是台南子弟，都非常值得大家學習。

王正坤進一步提出完整的策略管理架構，包含外部環境分析（PESTEL分析）、內部資源盤點、策略制定與執行，以及持續優化與回饋機制。他強調，策略不是口號，而是需要透過組織制度與文化落實，才能真正轉化為企業績效。

在理論層面上，本次課程特別聚焦於RBV（Resource-Based View，資源基礎觀）架構。王正坤指出，企業競爭優勢的來源，不在於短期市場操作，而在於長期累積的「關鍵資源」。這些資源必須同時具備價值性（Valuable）、稀有性（Rare）、

不可模仿性 (Inimitable) 與組織支撐 (Organized) ，亦即VRIO架構，才能形成真正的護城河。他以台積電的先進製程與輝達的AI運算架構為例，說明科技企業如何透過技術門檻與人才累積，建立全球領先地位。

王正坤醫師也將RBV理論延伸至醫學美容產業。他表示，醫美產業的核心資源並非單一設備或產品，而是「醫學知識、臨床技術與誠信文化」的整合。唯有建立標準化訓練系統與一致的服務品質，才能在連鎖化經營中維持品牌信任，進而形成長期競爭優勢。

王正坤醫師本身是企管博士與皮膚科專科醫師，現任台灣美容醫療促進協會理事長與藝群醫學美容集團董事長，在長榮大學博士班授課品牌管理與供應鏈管理，在成功大學附設醫院授課美容醫學20多年。藝群醫美集團旗下有1家Dr.藝群保養品公司與22家藝群醫美診所分布在台灣各縣市。除臨床專業外，他亦積極投入公益與教育，曾獲「全國好人好事八德獎」，展現醫師與企業家雙重角色的社會影響力。此外，他早年曾背負家庭龐大債務，歷經十年努力償還，成為其日後創業與領導的重要精神基礎。

王正坤勉勵在場學員，企業若要長期成功，關鍵不在短期行銷或價格競爭，而在於持續投入科學技術與核心能力的累積。他強調，「真正的戰略資源，不是買來的，而是長期打造出來的」，唯有堅持專業與誠信，才能在競爭激烈的市場中脫穎而出。

recommended by

成大高階管理顧問班開課 王正坤談策略管理以台積電與輝達解析企業競爭力



成功大學高階管理顧問班1日晚間舉辦專題課程，邀請藝群醫學美容集團董事長王正坤醫師擔任講座，於成功大學工業設計學系授課「管理策略與實務－以醫學美容產業為例」。藝群醫美集團/提供

本文共1116字

2026/04/02 16:06:18

經濟日報 張傑

成功大學高階管理顧問班1日晚間舉辦專題課程，邀請藝群醫學美容集團董事長王正坤醫師擔任講座，於成功大學工業設計學系授課「管理策略與實務－以醫學美容產業為例」。課程聚焦企業如何在高度競爭環境中建立長期優勢，吸引多位企業高階主管與專業經理人到場參與，現場討論熱絡、互動踴躍。

王正坤以深厚的臨床與企業管理經驗為基礎，從實務角度切入策略管理核心。他指出，策略的本質在於「選擇與集中」，企業唯有清楚定位自身價值，並透過系統性的外部環境分析與內部資源盤點，才能制定出具延續性的競爭策略。他強調，真正有效的策略，不僅是紙上談兵，更需落實於組織制度與企業文化之中，才能轉化為實質績效。



藝群醫學美容集團董事長王正坤醫師聚焦企業如何在高度競爭環境中建立長期優勢。藝群醫美集團/提供

課程中，他以全球科技產業標竿企業為案例，深入解析核心競爭力的形成機制。透過台積電長期深耕先進製程，以及輝達在AI運算架構上的持續創新，說明企業如何透過科學技術的累積與研發投入，建立難以複製的市場地位。他指出，這些企業之所以能在全球競爭中保持領先，關鍵在於長期專注核心能力的打造，而非短期市場操作。



課程吸引多位企業高階主管與專業經理人到場參與，現場討論熱絡、互動踴躍。

在理論架構上，王正坤特別聚焦於資源基礎觀（Resource-Based View, RBV），並進一步解析VRIO模型。他表示，企業的關鍵資源必須同時具備價值性、稀有性、不可模仿性及組織支撐，才能形成真正的競爭護城河。這樣的理論不僅適用於科技產業，同樣可以延伸至醫學美容領域，為傳統服務產業帶來全新的經營思維。

談及醫美產業的競爭本質，王正坤指出，真正的核心資源並非單一設備或熱門療程，而是「醫學知識、臨床技術與誠信文化」三者的整合。唯有透過標準化訓練與一致化服務品質，才能在連鎖經營體系中維持品牌信任，進而建立長期穩固的市場優勢。他也分享自身經營藝群醫學美容集團的經驗，強調專業與誠信是醫美產業最重要的基石。

除了專業領域的分享，王正坤的個人歷程亦為現場學員帶來深刻啟發。他擁有企管博士與皮膚科專科醫師背景，長期投入教學與產業發展，並於成功大學附設醫院授課美容醫學逾二十年。同時，他亦積極參與公益，曾獲「全國好人好事八德獎」。他坦言，早年曾面臨龐大債務壓力，歷經十年努力償還，這段經歷不僅磨練其意志，也成為日後創業與領導的重要養分。

課程最後，王正坤勉勵在場學員，企業若欲追求長期成功，關鍵並不在於短期行銷操作或價格競爭，而是持續投入科學技術與核心能力的累積。他強調：「真正的戰略資源，不

是買來的，而是長期打造出來的。」唯有堅持專業、深化能力，並以誠信為本，企業才能在變動快速的市場環境中穩健前行，創造長遠價值。

本次課程不僅深化學員對策略管理的理解，也透過跨產業案例與實務經驗的分享，為企業經營提供具體且具啟發性的思考方向，展現成大高階管理顧問班在培育產業領袖上的深厚能量。

首頁 / 中文稿

成大管理學院EMBA越南海外教學 鏈結產業實務

發稿時間：2026/04/02 10:39:20

(中央社訊息服務20260402 10:39:20)國立成功大學管理學院高階管理碩士在職專班 (EMBA) 於3月21日至27日前往越南進行海外教學，透過企業參訪與學術交流，帶領學員深入東南亞產業現場，掌握區域經濟發展趨勢與企業全球布局。課程由張巍勳老師帶領EMBA 116級30名學員參與，並由校友會理事長林登鴻號召26名校友同行，擴大跨屆交流與學習效益。



大亞集團 (徐敬堯總經理)

因應全球供應鏈重組與企業南向發展趨勢，越南已成為重要投資與製造基地。本次活動聚焦製造、鋼鐵、食品與生技等產業，透過實地參訪與深度交流，觀察企業在地營運模式與發展策略，從設廠規劃、供應鏈管理到在地化經營，呈現企業因應國際市場變動的關鍵思維，讓學員從第一線實務中掌握產業脈動。



桂盟國際 (趙世平副總經理、陳泳人財務長暨發言人)



中鋼日鐵越南公司 (宋書銓總經理)

企業參訪由E116幹部籌備，依據各自產業背景接洽相關企業，並運用校友網絡串聯資源。藉由與企業經營團隊面對面交流，學員從實務經驗中檢視自身企業策略，強化跨國經營思維。活動由陳瑯原學務長規劃，陳禹臻活動長協助執行。參訪首站由林宏柏學長代表越南台灣商會總會同奈分會歡迎到訪；大亞電線電纜由沈佑霖學長安排，該公司為首家於胡志明市證券交易所掛牌之100%外商企業，展現台商在地資本市場實力；桂盟國際由鄭智原學長協調，作為全球最大自行車金屬鏈條製造商，其精實製造具全球供應鏈管理體系；中鋼越南則由林登鴻理事長促成，呈現鋼鐵產業在東南亞的戰略布局。味丹企業參訪由李冠德班代安排，從食品與生技面相觀察區域供應鏈運作；丹安集團由蔡錦富秘書長聯繫，展現企業推動綠色製造與全球化經營的成果；最後透過李鴻章學長協助串聯越南台商會胡志明市分會，學員多方了解當地投資環境與台商資源平台。除了實地參訪並前往胡志明市經濟大學 (UEH) 進行學術交流，從中小企業發展與投資面向，深化對越南產業環境與制度的整體認識。



味丹越南企業 (柯宗志副總經理)



丹安食品 (Dan On創辦人)

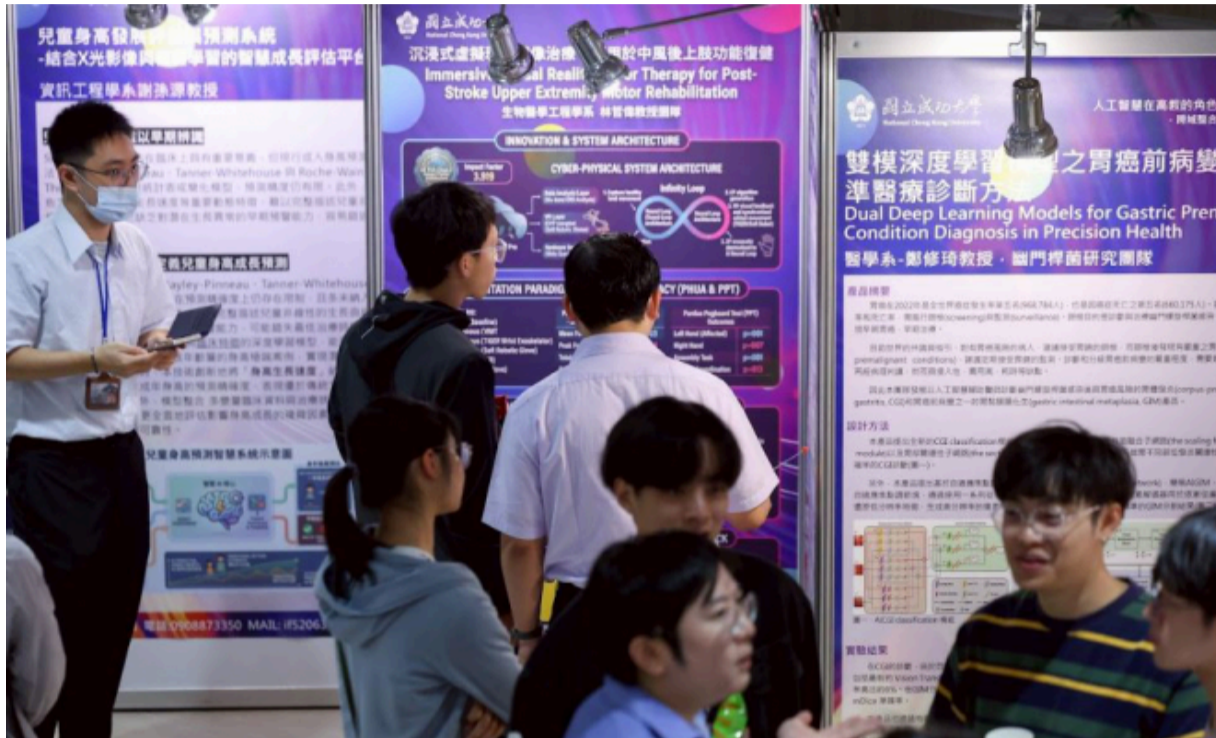
本次參訪與企業經營團隊及台商組織代表進行高層對話，探討產業布局、經營策略與在地發展經驗。其中丹安集團由創辦人Mr. Dan On親自導覽，分享企業成長歷程與經營理念，提供第一線觀察視角。

成功大學管理學院表示，海外教學從課堂到產業現場，結合跨國實務與校友資源，有助於拓展國際視野並提升決策能力。在全球經營環境快速變動下，實地學習已成為高階管理人才的重要歷程。未來將持續深化國際連結，培育具備全球觀點與實務能力的領導人才。

🏠 > 文章列表 > 校園動態 > 跨域整合實踐與創新 成大未來運算工作坊 探討AI機器人

跨域整合實踐與創新 成大未來運算工作坊 探討AI機器人

2026-04-01 媒體中心 / 綜合報導



成大第六屆未來運算工作坊 (WFC) 主題探討AI機器人，強調跨域整合與創新。現場邀集美國、日本、臺灣4位國際頂尖學者現身分享，並展出26組精選研發成果。照：國立成功大學提供

成大AI論壇再度登場。國立成功大學敏求智慧運算學院3月31日在勝利校區旺宏館舉辦「第六屆未來運算工作坊 (Workshop on Future Computing, WFC)」。本屆工作坊以「AI機器人 (AI Robotics)」為核心，深度探討感知、機器人應用與學習控制等技術，聚焦於機器人與精準醫療健康照護的實務應用。現場邀集美國、日本、臺灣4位國際頂尖學者現身分享，並於旺宏館1樓開放空間展出26組精選研發成果，展現成功大學將學術轉化為產業解方的強大動能，深度議題探討與富豐的研發成果展出，也為即將在5月、10月登場的AI論壇系列活動留下精彩伏筆。

延續2月25日「人工智慧在高教的角色及應用論壇—教學篇」熱潮，第六屆未來運算工作坊 (WFC) 強調跨域整合的實踐與創新。特別邀請來自美國加州大學柏克萊分校 (UC Berkeley)、日本東京科學大學 (Institute of Science Tokyo) 及早稻田大學 (Waseda University) 等國際頂尖學者帶領與會者一同預見未來運算的創新圖景。本次工作坊開放成大全校師生報名、校外採邀請制辦理，不限國內外學者專家，促進國際學術交流與合作。上午場，由成大沈孟儒校長 (暨敏求學院院長) 及旺宏電子吳敏求董事長揭開序幕。

成大沈孟儒校長致詞時首先對成大傑出校友吳敏求董事長表達衷心感謝，「正是因為吳董事長的慷慨支持，讓成大得以設立敏求智慧運算學院。這樣的遠見創造了一個跨學科合作的交流平台，將計算機科學、工程與醫學緊密結合，這正是推動 AI 與機器人技術發展所需的環境。」沈孟儒校長強調，AI 與機器人不僅是技術，它們正在改變我們生活、工作以及彼此照護的方式。成功大學一直致力於推動 AI 驅動的生醫創新、機器人技術以及智慧醫療系統，將技術與現實世界的臨床和社會需求相結合。本屆WFC盛會主題探討AI機器人，席間眾多國際嘉賓的蒞臨，也顯示出此一領域的全球影響力；期待與會各位都能有所啟發與收穫。

旺宏電子吳敏求董事長致詞時以自身專業背景與創業經驗，強調跨領域整合的重要性。他提到，「我個人背景實際展現了跨學科整合，除了擁有電機工程 (EE) 學位，同時也擁有材料科學學位，多年前創業，我是全球第一個將半導體工廠全面電腦化，並將數學與半導體結合，用今天的話語來說，就是 AI。因此，早在 36 年前，我就將 AI 引入了半導體製造，這讓臺灣的半導體產業變得與眾不同，成為今日全球高科技產業的關鍵核心。」目前臺灣晶片製造扮演國際要角，這正展現技術整合的重要性。敏求運算學院成立初表強調跨學院的整合，希望培養具有跨專長、跨視野、跨技術的人才，也希望能引入硬體，讓生活變得更好。目前旺宏與成大合作，希望半導體為醫療帶來更實際的應用與突破，讓醫療結合科技，提供更好的解決方案，未來不僅是「護國神山」，更能成為守護人們的「護人神山」。

31日工作坊從「機器人與智慧整合系統」及「醫療與健康照護」兩大面向展開。在智慧整合系統方面，涵蓋感知技術、運動規劃、學習控制等關鍵領域，推動人形機器人與智慧系統的實用化與場域應用。在醫療與健康照護面向，則聚焦未來運算如何支援精準醫療與臨床創新，強

化人工智慧於醫療現場的實質影響力。其中，全球頂尖的 AI 學術研究機構BAIR (Berkeley AI Research) Lab主任 Trevor Darrell 教授 (音譯：特雷弗·達雷爾) 領銜主講，從視覺及語言融合角度，探討如何讓AI機器人更像人類。接續，成大資訊系連震杰教授則從雲端運算、邊緣運算角度，開展AI機器人另一面向的思考。

下午場，海報聯展由成大產學創新總中心策劃，精選26組研發成果，展現成大將學術轉化為產業解方的強大動能。展出技術主題涵蓋：智慧製造與半導體 (AI代理人、先進封裝)、精準醫療 (早期診斷、健康監控)、智慧交通 (路安巡檢、物流偵測)、跨域創新 (法律推理、智慧養殖) 及影像安全等5大領域，實踐AI運算於社會與產業的深度融合。

另外，成大重要合作夥伴日本東京科學大學 (Institute of Science Tokyo) 系統與控制工程領域Benjamin Yen 助理教授 (暫譯：班傑明·顏) 亦受邀在本屆WFC盛會發表專題演講。Yen教授研究專長包括音訊訊號處理、機器人聽覺 (Robot Audition) 與無人機聲學感知等前沿技術，致力於提升機器人在複雜環境中的感知與互動能力，針對機器人的細緻感知處理技術進行更深入的分享。

31日壓軸演講，由日本早稻田大學 (Waseda University) 理工學院暨全球科學與工程中心林家宇 (Jia-Yeu Lin) 助理教授發表。林教授研究領域涵蓋人機介面、智慧機械系統與機器人技術，長期關注智慧機械系統在人機互動與自動化應用中的創新發展，為本次工作坊帶來機器人前瞻研究的創新分享。

成功大學長期推動人工智慧與跨域創新研究，並積極拓展與國際頂尖學術機構合作。本屆未來運算工作坊透過匯聚國內外重量級學者與產學專家，建構跨領域交流平台，期能促進AI 機器人於高等教育、智慧製造與精準醫療等領域的創新突破，並為未來智慧社會發展奠定堅實基礎。

海大宇泰講座 王育民特聘教授談從發炎機制到大學革新

2026-04-02 航運



海大生科院邀請成功大學王育民特聘教授蒞校演講。(海大提供)

記者陳瓊如／台北報導

國立臺灣海洋大學生命科學院於3月30日舉辦「宇泰講座」，邀請國立成功大學生物科學與科技學院院長王育民特聘教授蒞校演講，講題為「從發炎機制到大學革新：科研、教育與社會責任的新願景」，吸引校內師生熱烈參與。王教授從發炎研究的科學證據與轉譯路徑出發，進一步延伸至人才培育、跨域教學、產學連結與大學制度創新，帶來一場兼具學術深度、教育視野與社會關懷的精彩演講。

海大生命科學院院長吳彰哲特聘教授於引言時表示，成功大學生物科學與科技學院院長王育民特聘教授為海大84級生物技術研究所畢業校友，長年深耕生技醫藥與發炎疾病研究，學術表現傑出，不僅曾獲臺灣藥理學會年輕學者獎、傑出研究獎及吳大猷紀念獎，更持續推動研究成果走出實驗室、走向應用端，展現基礎研究與社會實踐相互支撐的學術典範。對海大師生而言，這不只是一次演講，更是一次難得的校友返校交流，透過指標性學者的引領，不僅強化了校內學術交流氛圍，也讓與會師生深刻體認到，優質的科研成果應與教育革新及社會需求緊密扣連，為臺灣高等教育與生技科研開啟更多新願景。

李明安副校長與顧承宇副校長致詞時也分別指出，王育民院長除學術成就卓著外，亦具豐富行政歷練，在成大教務長任內推動多項跨校合作，高教治理經驗深厚；而海大生命科學院向來是一個極具能量的學院，更首映全英文AI招生短片，以創新形式呈現學院特色、研究亮點與未來願景，正呼應當前大學面對AI時代、國際溝通與人才培育革新的發展趨勢。

王育民院長於演講中深入淺出地解說發炎機制。他指出，發炎並非只是身體短暫的防禦反應，而是與癌症、器官纖維化、神經退化及多種慢性疾病密切相關的重要生物機制；王教授研究團隊多年來即從「失控的發炎反應」切入，嘗試找出能牽動多種疾病的關鍵節點。他以 CEBPD 與 PTX3 為核心，說明團隊如何透過臨床資料、生物資訊、細胞實驗與動物模式，逐步建立「關鍵蛋白—疾病進程—治療策略」之間的因果鏈結，讓抽象的分子訊號，慢慢長成可被理解、可被驗證、也可能被治療的故事。

在研究應用面上，王院長進一步分享團隊針對 PTX3/CD44 交互作用所發展的抑制策略，以及 WHC-001 在三陰性乳癌、肺纖維化、肝纖維化與腎纖維化等動物模式中的研究成果。他強調，若能精準鎖定一個足以驅動多種慢性發炎疾病的關鍵蛋白，未來藥物開發就有機會從「一病一藥」走向「單一關鍵節點回應多種疾病需求」的高效率的整合思維。

演講後半，王院長將視角由分子機制推進到大學改革。他表示，在 AI、自主學習平台、技能導向履歷與跨域職涯快速成形的今天，大學的角色正從「授予學歷」逐漸轉向「創造學習體驗」，教師也將由知識傳授者轉為引導者與學習教練。他分享成功大學近年推動 CollegeX、第十學院、微學程、跨域教師社群與實作導向學習等創新制度，讓學生不只修課，更能在真實問題中學會思考、合作與創造。

在最後的綜合交流中，現場師生就生技產業人才需求、跨域學習、研究轉譯及大學教育價值等議題熱烈提問。王院長回應表示，科研不該只停留在論文發表，教育也不能只停在學分累積；當大學願意把研究、教學與社會需求真正接起來，知識才會有重量，學習才會有方向。

吳彰哲院長於總結時表示，王育民院長的分享不僅揭示了發炎研究的深度與轉譯潛力，也為海大生命科學院帶來重要啟發。從實驗室中的分子機制，到大學中的制度創新，這場講座讓師生看見，真正有力量的科學，不只是回答問題，更能改變提問方式；真正有遠見的大學，也不只是培養會考試的人，而是培養能面對世界的人。

推廣羽球運動 群岳公益贈球計畫扎根基層 - 鑫傳國際多媒體科技股份有限公司 TDN台灣生活新聞

news.st-media.com.tw/news/57988



字級設定：

「府城群岳盃全國羽球錦標賽」將28日、29日在成大體育館熱鬧登場，吸引全臺各地上千組青少年選手踴躍參與，為南臺灣帶來一場熱血沸騰的羽球盛會。



▲「府城群岳盃全國羽球錦標賽」在成大體育館熱鬧登場。/記者 陳嘉升攝

群岳盃創辦人江文岳表示，長期持續推動「公益贈球計畫」，「一顆球，不只是運動器材，更加可能是孩子夢想的起點，要讓資源真正進入校園，支持更多孩子接觸羽球運動。」

主辦單位表示，未來也將持續舉辦高品質羽球賽事，期望讓更多青少年投入運動，培養健康體魄與正向競爭精神，並進一步厚植臺灣羽球基層實力，朝向國際舞臺邁進。

無精症夫妻求子有成! 中西醫跨院整合助孕成功迎新生命

2026/4/2



台南市立醫院-中西醫跨院整合助孕成功迎新生命。
(記者徐正郎翻攝)

【記者徐正郎／台南報導】無精症為男性不孕症中最具挑戰性的類型之一，治療困難且常伴隨沉重心理壓力。近期一對長期求子的夫妻，在歷經多次睪丸取精手術失敗後，轉至台南市立醫院中醫好孕門診，透過中西醫跨院區、跨科別整合治療，最終成功受孕並順利產子，為困難型不孕症帶來新的治療契機與希望。

該名男性患者過去於西醫院所接受完整檢查，確診為無精症，儘管荷爾蒙及影像檢查未見明顯異常，並嘗試各類保健食品，仍未見改善；後續接受多次睪丸取精手術亦未能取得精蟲，治療一度陷入瓶頸。夫妻遂轉至台南市立醫院中醫門診尋求協助。

台南市立醫院中醫部主任張炯宏表示，該名患者經一年多中醫調理後，精液分析首度出現微量精蟲，顯示身體狀態已有明顯改善，是重要的治療轉捩點。醫療團隊隨即啟動中西醫整合照護，轉介至成大醫院泌尿科由鄭裕生主任進行取精手術，最終成功取得可用精蟲，為後續人工生殖療程奠定關鍵基礎。

在男性端成功取精後，成大生殖醫學中心吳孟興主任同步為女性配偶進行取卵與受精。為提升胚胎著床成功率，女性於胚胎植入前先回到中醫門診進行體質與子宮環境調理，待條件穩定後再進行植入，最終僅一次療程即成功懷孕，並順利生產。

中醫部王淑秋醫師表示，無精症並非單一器官問題，常涉及內分泌調節、精子生成微環境及整體體質等多重因素。透過中醫調整體內平衡，可為西醫高階生殖技術創造「可操作的條件」，結合泌尿科與生殖醫學中心的精準技術，在困難個案中突破限制。

台南市立醫院院長蔡良敏表示，此案例展現中西醫並非互相取代，而是相輔相成。中醫負責改善體質、建立基礎條件，西醫則以精準技術完成關鍵治療，透過跨院區、跨專科的即時合作，讓原本成功機率極低的無精症案例成功迎來新生命，也為不孕夫妻帶來更多治療選擇與信心。

臉越來越圓可能不是單純發福！認識「庫欣氏症候群」

2026/4/2



成大醫院內科部沈宗郁醫師。(記者鄭素梅攝)

【記者林琨璋、鄭素梅／台南報導】

48歲患有高血壓的呂先生，近期體重持續上升、臉部輪廓逐漸變得圓潤，儘管已進行嚴格的飲食控制與規律運動，體重仍持續增加，始終無法改善。呂先生至成大醫院求診，經檢查

發現血液中皮質素指數過高，進一步安排住院評估，確診為庫欣氏症候群，並找出左側腎上腺腫瘤。呂先生接受腎上腺切除手術後，高血壓明顯改善，血壓藥物逐步停用，體重亦開始下降，整體健康狀況逐漸恢復。

成大醫院內科部沈宗郁醫師表示，糖皮質素是腎上腺分泌的荷爾蒙之一，常被稱為「壓力荷爾蒙」。當體內糖皮質素長期異常分泌過多時，會導致一系列代謝異常與病理變化，形成庫欣氏症候群。常見症狀包括體重增加、肌肉無力（大腿無力）、月亮臉、水牛肩、皮膚變薄且容易瘀青，以及女性毛髮增生等現象。若未及時診斷與治療，可能引發高血壓、糖尿病及骨質疏鬆等慢性共病。

庫欣氏症候群可分為外源性與內源性兩大類。內源性庫欣氏症與腦垂體或腎上腺功能異常有關，導致體內糖皮質素分泌過多；外源性庫欣氏症則常見於長期使用含類固醇藥物，或誤用來路不明的藥品與補品，使身體長期暴露於過量類固醇而致病。

沈宗郁醫師指出，若出現以下情況應提高警覺，並進行篩檢：一、罹患在同齡族群中較少見，且與庫欣氏症相關的疾病，如年輕型高血壓或骨質疏鬆。二、同時出現多項典型表徵且症狀逐漸惡化，例如臉紅、容易產生瘀斑、皮膚紫紋（Striae），及近端肌肉無力。三、兒童身高成長遲緩，但體重明顯上升。四、影像檢查偶然發現腎上腺腫瘤。

外源性庫欣氏症的診斷主要仰賴詳細病史詢問，評估是否有類固醇過量暴露情形。內源性庫欣氏症則可透過抽血、唾液或尿液檢查進行初步篩檢。若結果異常，通常建議住院接受進一步確認性檢查與病灶定位。依據病因不同，治療方式以手術切除異常分泌荷爾蒙的病灶為首選，不適合手術者，則可進行藥物治療或放射線治療。

沈宗郁醫師提醒，庫欣氏症不僅影響外觀與體重，長期忽視更可能導致多種慢性共病。在維持正常飲食與生活習慣下，若仍出現體重持續上升、臉部變圓、肩頸變

厚或大腿無力等情形，應及早就醫評估，把握治療時機。

「庫欣氏症候群」影響外觀與體重 醫：長期忽視更可能導致多種慢性共病

記者吳順永 / 台南報導 ⌚ 2026-04-02 06:00

現年48歲患有高血壓的呂先生，近期體重持續上升、臉部輪廓逐漸變得圓潤，儘管已進行嚴格的飲食控制與規律運動，體重仍持續增加，始終無法改善。呂先生至成大醫院求診，經檢查發現血液中皮質素指數過高，進一步安排住院評估，確診為「庫欣氏症候群」，並找出左側腎上腺腫瘤。呂先生接受腎上腺切除手術後，高血壓明顯改善，血壓藥物逐步停用，體重亦開始下降，整體健康狀況逐漸恢復。

成大醫院內科部沈宗郁醫師表示，糖皮質素 (Glucocorticoid) 是腎上腺分泌的荷爾蒙之一，常被稱為「壓力荷爾蒙」。當體內糖皮質素長期異常分泌過多時，會導致一系列代謝異常與病理變化，形成庫欣氏症候群 (Cushing syndrome)。常見症狀包括體重增加、肌肉無力 (大腿無力)、月亮臉、水牛肩、皮膚變薄且容易瘀青，以及女性毛髮增生等現象。若未及時診斷與治療，可能引發高血壓、糖尿病及骨質疏鬆等慢性共病。

庫欣氏症候群可分為外源性與內源性兩大類。內源性庫欣氏症與腦垂體或腎上腺功能異常有關，導致體內糖皮質素分泌過多；外源性庫欣氏症則常見於長期使用含類固醇藥物，或誤用來路不明的藥品與補品，使身體長期暴露於過量類固醇而致病。庫欣氏症候群雖屬罕見，每百萬人口每年約新增10例，但實際盛行率可能因未被及時辨識而被低估。

沈醫師指出，若出現以下情況應提高警覺，並進行篩檢：

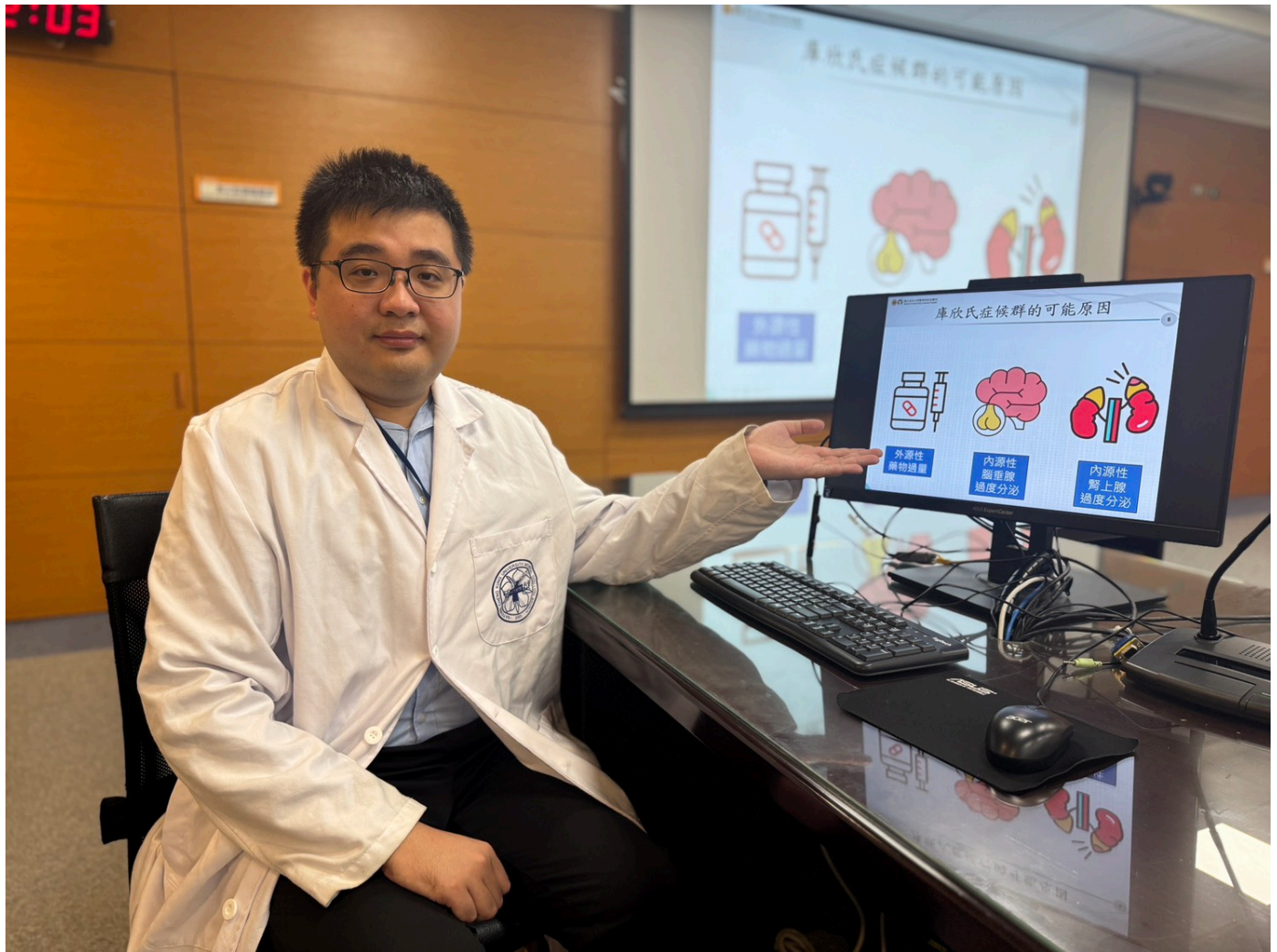
- 一、罹患在同齡族群中較少見，且與庫欣氏症相關的疾病，如年輕型高血壓或骨質疏鬆。
- 二、同時出現多項典型表徵且症狀逐漸惡化，例如臉紅（Plethora）、容易產生瘀斑、皮膚紫紋（Striae），及近端肌肉無力。
- 三、兒童身高成長遲緩，但體重明顯上升。
- 四、影像檢查偶然發現腎上腺腫瘤（腎上腺偶見瘤，Adrenal incidentaloma）。

外源性庫欣氏症的診斷主要仰賴詳細病史詢問，評估是否有類固醇過量暴露情形。內源性庫欣氏症則可透過抽血、唾液或尿液檢查進行初步篩檢。若結果異常，通常建議住院接受進一步確認性檢查與病灶定位。依據病因不同，治療方式以手術切除異常分泌荷爾蒙的病灶為首選，不適合手術者，則可進行藥物治療或放射線治療。

沈醫師提醒，庫欣氏症不僅影響外觀與體重，長期忽視更可能導致多種慢性共病。在維持正常飲食與生活習慣下，若仍出現體重持續上升、臉部變圓、肩頸變厚或大腿無力等情形，應及早就醫評估，把握治療時機。

48歲男異常發福 腎上腺腫瘤作怪

2026-04-02 健康



成大醫院內科醫師沈宗郁提醒民眾若出現臉部圓潤、體重異常增加等症狀，應及早就醫檢查。
(記者林怡孜攝)

記者林怡孜/台南報導

臉型逐漸變圓、體重持續上升，未必只是單純發福。臨床發現，部分民眾即使嚴格控制飲食並維持運動習慣，體重仍不斷增加，背後可能隱藏內分泌異常問題。

48歲呂先生本身患有高血壓，近期卻出現體重快速增加與臉部圓潤等變化，儘管生活型態相當自律，仍無法改善。就醫檢查後發現體內皮質素濃度過高，進一步住院評估，最終確診為庫欣氏症候群，且與左側腎上腺腫瘤相關。接受腎上腺切除手術後，血壓明顯改善，體重逐漸下降，整體健康狀況也隨之恢復。

成大醫院內科醫師沈宗郁指出，糖皮質素是由腎上腺分泌的重要荷爾蒙，與人體壓力反應密切相關。一旦長期分泌過多，會導致代謝失衡，進而形成庫欣氏症候群。患者常見症狀包括體重增加、月亮臉、水牛肩、肌肉無力、皮膚變薄易瘀青，甚至女性出現多毛現象。若未及早治療，還可能引發高血壓、糖尿病及骨質疏鬆等慢性疾病。

依據病因不同，庫欣氏症候群可分為內源性與外源性兩大類。內源性多與腦垂體或腎上腺異常相關，導致體內荷爾蒙過度分泌；外源性則常見於長期使用類固醇藥物，或誤用來源不明的藥品與補品，使身體長期暴露於高濃度類固醇環境。雖然此疾病屬罕見疾病，每百萬人口每年約新增十例，但實際盛行率可能因症狀不典型而被低估。

沈宗郁提醒，若出現不尋常的高血壓或骨質疏鬆，或同時具備多項典型表徵，如臉紅、紫紋、易瘀青及近端肌肉無力，應提高警覺。此外，兒童若出現身高成長停滯但體重增加，或影像檢查偶然發現腎上腺腫瘤，也應進一步評估是否與庫欣氏症相關。在診斷上，外源性庫欣氏症主要透過詳細病史釐清是否有類固醇暴露；內源性則需透過血液、唾液或尿液檢測進行篩檢，必要時住院進行進一步檢查與病灶定位。治療上以手術切除異常分泌荷爾蒙的病灶為首選，若不適合手術，則可考慮藥物或放射線治療。

中年男體重持續上升 臉型越來越圓 竟是【庫欣氏症候群】上身 - 墨新聞 MORE News

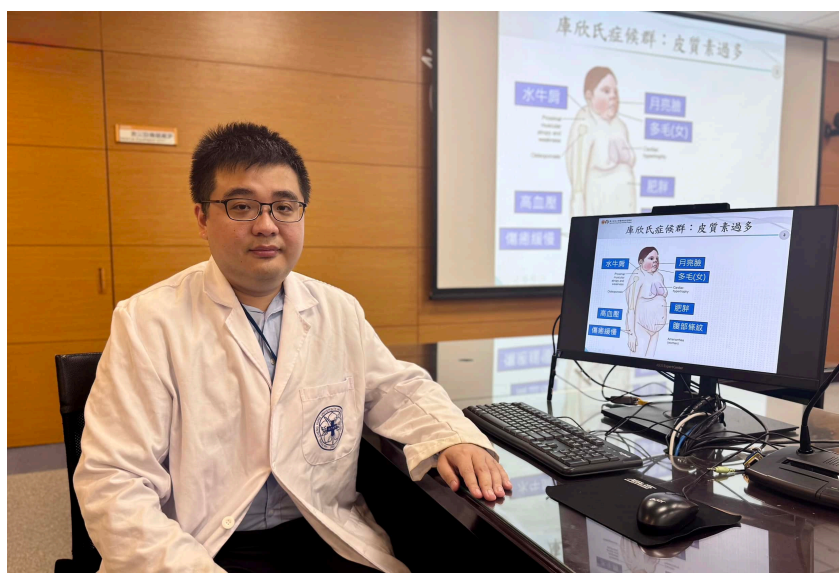
more-news.tw/572116

蔡清欽

April 1, 2026



48歲患有高血壓的呂先生，近期體重持續上升、臉部輪廓逐漸變得圓潤，儘管已進行嚴格的飲食控制與規律運動，體重仍持續增加，始終無法改善，至成大醫院求診，經檢查發現血液中皮質素指數過高，進一步安排住院評估，確診為庫欣氏症候群，並找出左側腎上腺腫瘤，接受腎上腺切除手術後，高血壓明顯改善，血壓藥物逐步停用，體重亦開始下降，整體健康狀況逐漸恢復。



成大醫院內科部沈宗郁醫師表示，糖皮質素是腎上腺分泌的荷爾蒙之一，常被稱為「壓力荷爾蒙」。當體內糖皮質素長期異常分泌過多時，會導致一系列代謝異

常與病理變化，形成庫欣氏症候群。常見症狀包括體重增加、肌肉無力（大腿無力）、月亮臉、水牛肩、皮膚變薄且容易瘀青，以及女性毛髮增生等現象。若未及時診斷與治療，可能引發高血壓、糖尿病及骨質疏鬆等慢性共病。

庫欣氏症候群可分為外源性與內源性兩大類。內源性庫欣氏症與腦垂體或腎上腺功能異常有關，導致體內糖皮質素分泌過多；外源性庫欣氏症則常見於長期使用含類固醇藥物，或誤用來路不明的藥品與補品，使身體長期暴露於過量類固醇而致病。庫欣氏症候群雖屬罕見，每百萬人口每年約新增10例，但實際盛行率可能因未被及時辨識而被低估。

沈宗郁醫師指出，若出現以下情況應提高警覺，並進行篩檢：

- 一、罹患在同齡族群中較少見，且與庫欣氏症相關的疾病，如年輕型高血壓或骨質疏鬆。
- 二、同時出現多項典型表徵且症狀逐漸惡化，例如臉紅、容易產生瘀斑、皮膚紫紋，及近端肌肉無力。
- 三、兒童身高成長遲緩，但體重明顯上升。
- 四、影像檢查偶然發現腎上腺腫瘤（腎上腺偶見瘤）。

外源性庫欣氏症的診斷主要仰賴詳細病史詢問，評估是否有類固醇過量暴露情形。內源性庫欣氏症則可透過抽血、唾液或尿液檢查進行初步篩檢。若結果異常，通常建議住院接受進一步確認性檢查與病灶定位。依據病因不同，治療方式以手術切除異常分泌荷爾蒙的病灶為首選，不適合手術者，則可進行藥物治療或放射線治療。

沈宗郁醫師提醒，庫欣氏症不僅影響外觀與體重，長期忽視更可能導致多種慢性共病。在維持正常飲食與生活習慣下，若仍出現體重持續上升、臉部變圓、肩頸變厚或大腿無力等情形，應及早就醫評估，把握治療時機。

48歲男異常發福 腎上腺腫瘤作怪

月亮臉、水牛肩要注意！確診庫欣氏症候群 術後血壓、體重都改善

記者林怡孜／台南報導

臉型逐漸變圓、體重持續上升，未必只是單純發福。臨床發現，部分民眾即使嚴格控制飲食並維持運動習慣，體重仍不斷增加，背後可能隱藏內分泌異常問題。

48歲呂先生本身患有高血壓，近期卻出現體重快速增加與臉部圓潤等變化，儘管生活型態相當自律，仍無法改善。就醫檢查後發現體內皮質素濃度過高，進一步住院評估，最終確診為庫欣氏症候群，且與左側腎上腺腫瘤相關。接受腎上腺切除手術後，血壓明顯改善，體重逐漸下降，整體健康狀況也隨之恢復。

成大醫院內科部醫師沈宗郁指出，糖皮質素是由腎上腺分泌的重要荷爾蒙，與人體壓力反應密切相關。一旦長期分泌過多，會導致代謝失衡，進而形成庫欣氏症候群。患者常見症狀包括體重增加、月亮臉、水牛肩、肌肉無力、皮膚變薄易瘀青，甚至女性出現多毛現象。若未及早治療，還可能引發高血壓、糖尿病及骨質疏鬆等慢性疾病。

依據病因不同，庫欣氏症候群可分為內源性與外源性兩大類。內源性多與腦垂體或腎上腺異常相關，

導致體內荷爾蒙過度分泌；外源性則常見於長期使用類固醇藥物，或誤用來源不明的藥品與補品，使身體長期暴露於高濃度類固醇環境。雖然此疾病屬罕見疾病，每百萬人每年約新增十例，但實際盛行率可能因症狀不典型而被低估。

沈宗郁提醒，若出現不尋常的高血壓或骨質疏鬆，或同時具備多項典型表徵，如臉紅、紫紋、易瘀青及近端肌肉無力，應提高警覺。此

外，兒童若出現身高成長停滯但體重增加，或影像檢查偶然發現腎上腺腫瘤，也應進一步評估是否與庫欣氏症相關。在診斷上，外源性庫欣氏症主要透過詳細病史釐清是否有類固醇暴露；內源性則需透過血液、唾液或尿液檢測進行篩檢，必要時住院進行進一步檢查與病灶定位。治療上以手術切除異常分泌荷爾蒙的病灶為首選，若不適合手術，則可考慮藥物或放射線治療。



←成大醫院內科部醫師沈宗郁提醒民眾若出現臉部圓潤、體重異常增加等症狀，應及早就醫檢查。

(記者林怡孜攝)